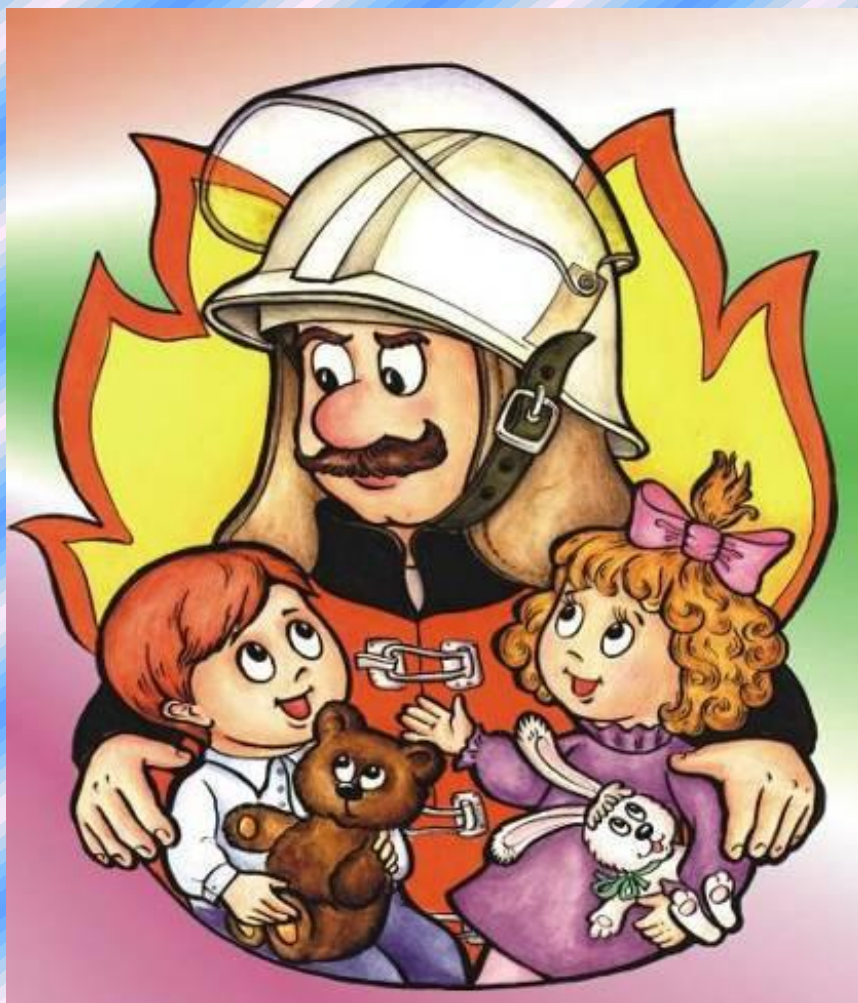


**ИНФОРМАЦИОННЫЙ БЮЛЛЕТЕНЬ  
ОТДЕЛЕНИЕ НАДЗОРНОЙ ДЕЯТЕЛЬНОСТИ И  
ПРОФИЛАКТИЧЕСКОЙ РАБОТЫ  
ПО БИРИЛЮССКОМУ и БОЛЬШЕУЛУЙСКОМУ РАЙОНАМ**



# **ЛБ - Информ**

**Выпуск № 9 от 18 октября 2018 года**



## **Содержание номера:**

*Оперативная обстановка с пожарами.....2 стр.*

*Происшествия на территории района .....3 стр.*

*Проведение профилактических мероприятий.....4-5 стр.*

*Правильное и неправильное устройство дымохода.....6-7 стр.*

*Пожарная безопасность в осенне-зимний период.....8-9 стр.*

## **ГРАЖДАНЕ!!!!**

**При возникновении пожара немедленно вызывайте пожарную охрану!!!**

**Тел. 01, с сотовых телефонов 112, 01**

**ЕЖЕМЕСЯЧНЫЙ ИНФОРМАЦИОННЫЙ БЮЛЛЕТЕНЬ ПОЖАРНОЙ БЕЗОПАСНОСТИ  
ОТДЕЛЕНИЕ НАДЗОРНОЙ ДЕЯТЕЛЬНОСТИ И ПРОФИЛАКТИЧЕСКОЙ РАБОТЫ  
ПО БИРИЛЮССКОМУ И БОЛЬШЕУЛУЙСКОМУ РАЙОНАМ**

**ОБСТАНОВКА С ПОЖАРАМИ НА ТЕРРИТОРИИ КРАСНОЯРСКОГО КРАЯ  
за сентябрь 2018 ГОДА:**

- произошло **2749 (АППГ-3006)** пожаров;
- погибли на пожарах **149 (АППГ-151)** человек,
- из них погибли **7 (АППГ-11)** детей;
- получили травмы на пожарах **153 (АППГ-166)** человек,
- в том числе травмированы **20 (АППГ-21)** детей.

**Оперативная обстановка с пожарами на территории  
Бирилюсского района за сентябрь 2018 года:**

- произошло пожаров - **19**
- погибло людей на пожарах - **0**
  - погибло детей - **0**
- получили травмы на пожарах - **1**
  - травмировано детей – **0**

**Оперативная обстановка с пожарами на территории  
Большеулуйского района за сентябрь 2018 года:**

- произошло пожаров - **16**
- погибло людей на пожарах - **4**
  - погибло детей - **0**
- получили травмы на пожарах - **2**
  - в том числе травмировано детей – **0**



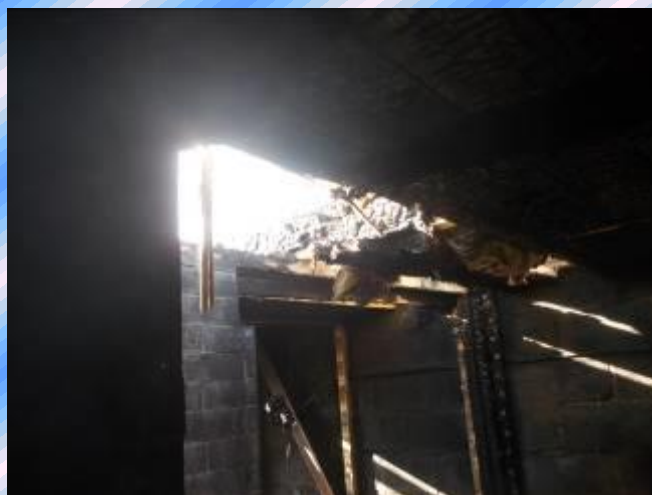
**Дознаватель ОНД и ПР по Бирилюсскому и Большеулуйскому районам  
УНД и ПР Главного управления МЧС России по Красноярскому краю  
капитан внутренней службы  
Г.Н. Старовойтов**



## **Происшествия на территории района**

### **Пожар в бане**

#### **СНТ «Родничок» Большеулуйского района**



30.09.2018 года в 06 часов 30 минут на пункт связи ПСЧ-32 ФГКУ «5 отряд ФПС по Красноярскому краю» поступило телефонное сообщение о пожаре в бане на садовом участке СНТ «Родничок» Большеулуйского района. На момент прибытия пожарных подразделений горела крыша, баня изнутри была полностью охвачена огнем. Пожар потушен силами дежурных отделений ПСЧ-32 ФГКУ «5 отряд ФПС по Красноярскому краю» и ООО «РН ПБ» в 06 часов 53 минуты путем подачи воды компактной и распыленной от трех пожарных автомобилей. В результате пожара повреждена баня на общей площади 20 кв.м. Имущество и строение не застраховано.

В ходе проведенной проверки, и из показаний очевидцев, установлено, что причиной пожара послужило загорание горючих элементов деревянных конструкций потолочного перекрытия бани от теплового воздействия в месте прохода трубы дымохода при эксплуатации отопительной печи.

Данная причина стала возможной вследствие нарушения правил пожарной безопасности при эксплуатации отопительной печи домовладельцем. Факт поджога не усматривается. Человеческих жертв и травмированных нет. Тяжких последствий не наступило.

**Дознаватель ОНД и ПР по Бирилюсскому и Большеулуйскому районам  
УНД и ПР Главного управления МЧС России по Красноярскому краю  
капитан внутренней службы  
А.В. Мельников**

**ЕЖЕМЕСЯЧНЫЙ ИНФОРМАЦИОННЫЙ БЮЛЛЕТЕНЬ ПОЖАРНОЙ БЕЗОПАСНОСТИ  
ОТДЕЛЕНИЕ НАДЗОРНОЙ ДЕЯТЕЛЬНОСТИ И ПРОФИЛАКТИЧЕСКОЙ РАБОТЫ  
ПО БИРИЛЮССКОМУ И БОЛЬШЕУЛУЙСКОМУ РАЙОНАМ**

***ПРОФИЛАКТИЧЕСКИЕ МЕРОПРИЯТИЯ***

*Согласно приказа ГУ МЧС России по Красноярскому краю «О проведении мероприятия «День знаний» и «Месячника безопасности» в Красноярском Крае», сотрудниками ОНД и ПР по Бирилюсскому и Большеулуйскому районам и сотрудникам ФГКУ 5 "отряд ФПС Красноярского края" проведены открытые уроки «Основы безопасности жизнедеятельности» с учащимися общеобразовательных организаций расположенных на территориях Бирилюсского и Большеулуйского районов.*



*Дознаватель ОНД и ПР по Бирилюсскому и Большеулуйскому районам  
УНД и ПР Главного управления МЧС России по Красноярскому краю  
капитан внутренней службы  
Г.Н. Старовойтов*



## **ПРОФИЛАКТИЧЕСКИЕ МЕРОПРИЯТИЯ**

*Согласно указания ГУ МЧС России №2-1-18-9270 от 30.08.2018 года о проведении сезонной операции «Отопительный сезон» сотрудниками ОНД и ПР по Бирилюсскому и Большеулуйскому районам совместно с представителями ЖКХ обследуются котельные. Машинистам котельных при проведении обследований вручаются памятки, проводятся беседы о мерах пожарной безопасности. Так же проводятся устные опросы действия в случае возникновения пожара, умение пользоваться первичными средствами пожаротушения.*

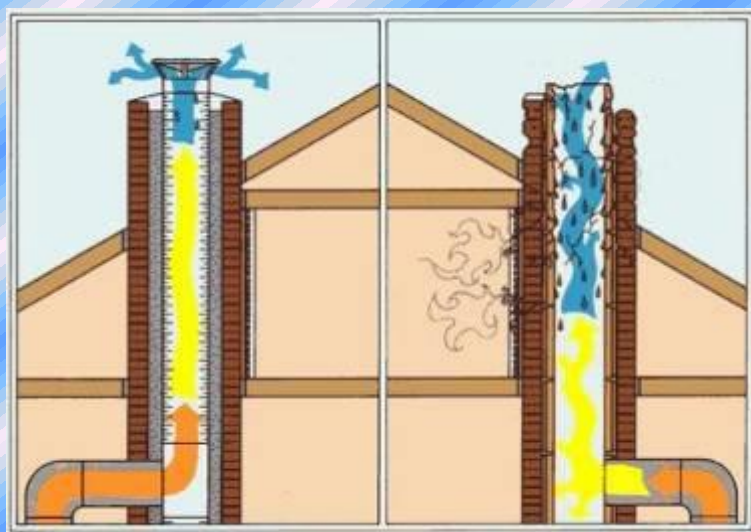


**Инспектор ОНД и ПР по Бирилюсскому и Большеулуйскому районам  
УНД и ПР Главного управления МЧС России по Красноярскому краю  
старший лейтенант внутренней службы**

## ЕЖЕМЕСЯЧНЫЙ ИНФОРМАЦИОННЫЙ БЮЛЛЕТЕНЬ ПОЖАРНОЙ БЕЗОПАСНОСТИ ОТДЕЛЕНИЕ НАДЗОРНОЙ ДЕЯТЕЛЬНОСТИ И ПРОФИЛАКТИЧЕСКОЙ РАБОТЫ ПО БИРИЛЮССКОМУ И БОЛЬШЕУЛУЙСКОМУ РАЙОНАМ

### **Правильное и неправильное устройство дымохода.**

Дефлектор - это устройство, которое улучшает тягу в трубе. Делает это он за счет того, что в результате обтекания дефлектора воздухом, образуются области пониженного давления непосредственно над трубой. А это влечет подсос воздуха (или печных газов) из трубы. Т.е. возникает эффект удлинения, подъема трубы примерно на 15-20%. Но и этого зачастую более чем достаточно, что бы обеспечить хорошую тягу в коротких (невысоких) трубах. Дефлекторы известны достаточно давно, со времен открытия законов аэродинамики, однако массово применяются они только на промышленных системах. И хотя их изготовление весьма простое и по силу каждому,



причиной их отсутствия на наших трубах служит исключительно невежество и недостаток информации.

Рекомендации по монтажу и эксплуатации печного отопления: Необходимо помнить, что в печи ценится, не только хорошая тяга, теплоотдача, экономичность и эстетические качества, но и безопасность.

Неправильно сложенная печь может стать причиной пожара в доме.

Чтобы этого не случилось, не

поручайте кладку печи лицам, не знакомым с правилами пожарной безопасности при устройстве печного отопления.

Перед началом отопительного сезона печи необходимо проверить и отремонтировать, дымоходы следует очистить от сажи и побелить. Неисправные печи, камины и дымоходы не должны допускаться к эксплуатации.

Печь обязательно должна быть белой это позволит своевременно обнаруживать неисправности, трещины в печи которые могут привести к пожару, так как на белом фоне хорошо заметен чёрный след от дыма.

Для отвода дыма следует применять вертикальные дымовые трубы без уступов. В местах пересечения дымовых труб со сгораемыми конструкциями расстояние от внутренней поверхности дымовых каналов до этих конструкций должно быть не менее 38 см.

Для защиты сгораемого и трудносгораемого пола перед топкой печи следует предусмотреть металлический лист размером 70x50 см. Под каркасными печами и кухонными плитами на ножках полы необходимо защитить кровельной сталью по асбестовому картону толщиной 10 мм. Высота металлических ножек у печей должна быть не менее 100 мм.

### **Почему нужно чистить дымоход?**

Для владельцев дровяных каминов и печей представляет опасность не только неправильная эксплуатация этих самых каминов и печей, но и легкомысленное отношение к состоянию дымохода. Почему же нужно регулярно чистить стенки



## **ЕЖЕМЕСЯЧНЫЙ ИНФОРМАЦИОННЫЙ БЮЛЛЕТЕНЬ ПОЖАРНОЙ БЕЗОПАСНОСТИ ОТДЕЛА НАДЗОРНОЙ ДЕЯТЕЛЬНОСТИ ПО БИРИЛЮССКОМУ И БОЛЬШЕУЛУЙСКОМУ РАЙОНАМ**

*твердотопливных котлов и трубы дымоходов? Потому что:*

*- Скопления сажи теплоизолируют котёл там, где не нужно. Проще говоря, котел "не греет" из-за толстого слоя сажи, которая не пропускает тепло к водяной рубашке, его кочегарят всё большими дозами топлива, что с большой вероятностью приводит к возгоранию внутри дымохода.*

*- Скопления сажи уменьшают или вообще перекрывают просвет дымохода. Соответственно тяга в котле будет слабой или вообще дым пойдёт в помещение. Хорошо еще, если при этом никто не угорит, а что если такое случится ночью?*

*- Скопления сажи загораются и сжигают весь дом. Скопившаяся в трубе сажа может воспламениться от искр из топки, а это температура + 1200°C. Столь высокая температура горения сажи приводит или к разрушению канала дымохода, или к перегреву и воспламенению близлежащих возгораемых предметов и конструкций. Как же часто необходимо чистить дымоход?*

*Главное правило для твёрдотопливных котлов - чистить стенки котла ЕЖЕНЕДЕЛЬНО.*

*Главное правило для дымоходов - чистить трубу от сажи ЕЖЕГОДНО.*

*Что делать, если произошло возгорание сажи в дымоходе?*

*- Постараться перекрыть или хотя бы максимально ограничить приток воздуха в топку (перекрыть шибер или плотно закрыть задвижку, дверцу, регулятор подачи воздуха), не разбивать окна, дабы не создавать дополнительную подачу воздуха к очагу.*

*- Вызывать пожарных.*

*- Можно попробовать обстучать трубу дымохода, что бы горящая сажа ссыпалась вниз. Так же необходимо остудить конструкции трубы и дымохода снаружи (сажа горит изнутри). ПОМНИТЕ: нельзя тушить горящий дымоход водой, чтобы он не разрушился от давления пара, нельзя накрывать или перекрывать дымоход сверху!*

**Начальник ОНД по Бирилюсскому и Большеулуйскому районам  
УНД и ПР Главного управления МЧС России по Красноярскому краю  
подполковник внутренней службы  
А.Н. Шляхтенко**

## **Пожарная безопасность в осенне-зимний период**



*В связи с установившейся холодной погодой население активно использует в быту электронагревательные приборы. Вместе с тем для обогрева домов и квартир нередко используются либо неисправные, либо не фабричные обогреватели, представляющие собой серьезную опасность не только для сохранности жилища, но и для жизни людей. Использование дополнительных бытовых электроприборов опасно резко увеличивающейся нагрузкой на электропроводку, которая может вызвать*

*короткое замыкание в местах соединения проводов, выполненных с нарушением установленных правил, или же возгорание ветхих проводов.*

*Значительная часть людей считают, что пожар в их доме произойти не может. Тем не менее, следует уяснить, что пожар – не роковое явление и не слепая случайность, а результат прямого действия или бездействия человека.*

*Чтобы такого не случилось, необходимо строго соблюдать установленные для всех правила пожарной безопасности в быту и прежде всего, требования пожарной безопасности при установке и эксплуатации электроприборов.*

*Во-первых, следует вовремя проводить ревизию электропроводки, содержать в исправном состоянии розетки, выключатели, рубильники и другие электроприборы.*

*Категорически запрещается подвешивать абажуры на электрических проводах, клеивать электропроводку обоями, закрашивать масляной краской, включать в одну розетку одновременно несколько приборов.*

*Уходя из дома, следует выключать бытовую технику, не оставлять включенными электроприборы, работающие в режиме ожидания.*

*Кроме того, при эксплуатации печного отопления во избежание беды не следует оставлять без присмотра топящиеся печи, не перекаливать их, эксплуатировать печи без противопожарной разделки, использовать для розжига печей легковоспламеняющиеся и горючие жидкости.*

*Печное отопление всегда создавало и создает немало проблем населению, особенно в сельской местности, где в каждом доме имеется печь - объект повышенной пожарной опасности.*



## **ЕЖЕМЕСЯЧНЫЙ ИНФОРМАЦИОННЫЙ БЮЛЛЕТЕНЬ ПОЖАРНОЙ БЕЗОПАСНОСТИ ОТДЕЛА НАДЗОРНОЙ ДЕЯТЕЛЬНОСТИ ПО БИРИЛЮССКОМУ И БОЛЬШЕУЛУЙСКОМУ РАЙОНАМ**

Отметим, печные пожары делятся на две группы. Во-первых, причиной возгорания может быть нарушение правил устройства печи. Например, недостаточные расстояния между дымоходом печи и деревянными конструкциями перекрытий дома. Сюда же можно отнести отсутствие подтопочного листа, в результате чего из-за выпавших углей загорается пол.



Другая проблема – нарушение правил пожарной безопасности при эксплуатации печи.

Также часто заканчивается пожаром розжиг печей бензином, керосином и другими легковоспламеняющимися жидкостями, а также перекаливание печей.

Кроме того, нельзя топить печи с открытыми дверками, сушить на них одежду, дрова и другие материалы, а поверхности отопительных приборов и дымовых труб необходимо систематически очищать от пыли и белить. Обнаруженные в печи трещины и неполадки необходимо своевременно устранять, чтобы подготовить печь к новому отопительному сезону.

И ещё. Напоминаем вам: чтобы уберечь себя и своих близких от пожара, следует также навсегда отказаться от привычки курить, лежа в постели, не оставлять непотушенной сигарету, ни в коем случае не бросать спички и окурки на пол.

Если произошло возгорание, звоните по телефону **01**, по сотовой связи **112** или **01\***. Постарайтесь как можно быстрее покинуть горящее помещение. Не теряйте времени на спасение имущества, главное – спасти себя и других, попавших в беду.

*Дознаватель ОНД по Бирилюсскому и Большеулуйскому районам  
УНД и ПР Главного управления МЧС России по Красноярскому краю  
капитан внутренней службы  
Г.Н. Старовойтов*

***Помните, пожар легче предупредить, чем потушить!***

Выпускается бесплатно.  
Тираж 999 экз.

№ 9 от 18 октября  
2018г.

Выпускается отделением надзорной деятельности и профилактической работы по Бирилюсскому и Большеулуйскому районам Красноярского края. Редактор Старовойтов Г.Н.  
Адрес: Красноярский край, Бирилюсский район, с. Новобирилюссы, пер. Пожарный, 4, тел. 2-15-31